

108年海洋大學 實驗場所安全衛生 業務宣導

海洋大學職安中心



誠樸博毅
Honesty Simplicity Fraternity Perseverance

職業安全衛生中心業務簡介

- * 地點: 本校海空大樓4樓
- * 分機: 1400~1402; 護理師: 1403~1404
- * 委員會:
 1. 職業安全衛生委員會(校長主持)
 2. 毒性化學物質運作管理委員會
- * 網址: <http://oshc.ntou.edu.tw/>

* 廢棄物處理業務—總務處環安組
(分機1310~1313)



海空大樓4樓403室
游泳池旁

綜合三館4F
夢泉學餐隔壁棟



實驗場所應備事項

- * 緊急事故聯絡表(校內、外援)
- * 場所平面圖
- * 危害性化學品清單
- * 危害性化學品 SDS
- * 個人防護具、處理洩漏之吸液棉
- * 實驗場所特殊作業標示(危害告知)
- * 實驗場所工作守則
- * 緊急應變計畫書
- * 標準操作流程(SOP)
- * 自動檢查……

可提供搶救之必要資訊

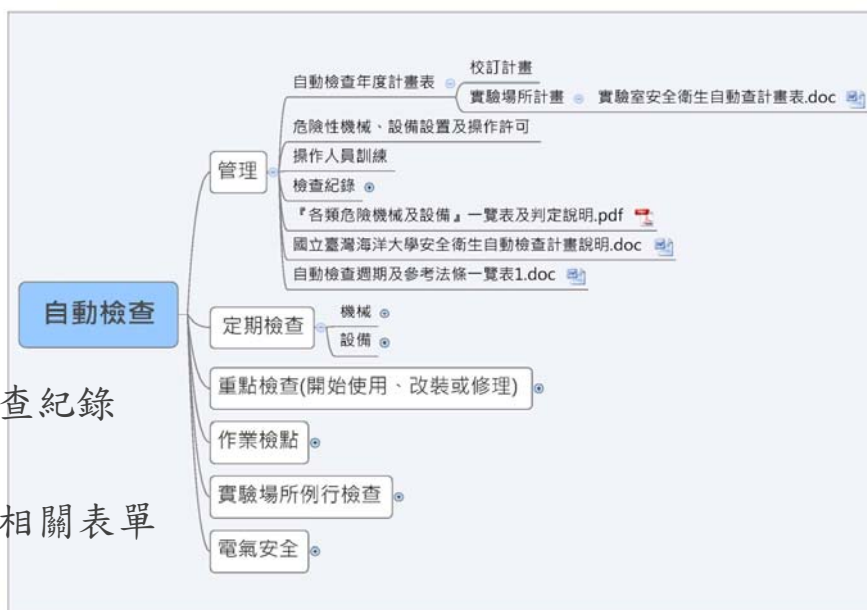


自動檢查

應備事項

1. 年度計畫表
2. 定期檢查紀錄
3. 作業檢點紀錄
4. 實驗場所例行檢查紀錄

* 職安中心網頁提供相關表單範本可供參考





自動檢查分類

誠樸博毅
Honesty Simplicity Fraternity Perseverance

- 主選單
- 中心介紹
- 委員會
- 各單位職安衛人員
- 108年管理計畫
- 新進人員專區
- 安全衛生教育
- 健康檢查
- 健康管理及照護
- 化學品管理
- 實驗廢棄物
- 採購安衛管理
- 承攬安衛管理
- 自動檢查
- 緊急應變與通報
- 程序書、內規彙整
- 表單彙整
- 常見問答Q&A
- 回首頁

首頁 > 自動檢查

自動檢查

自動檢查 自動檢查分類

場所、空間

檢查頻率	類別	表單
每月	一般工作場所 公共區域	工作場所定期檢查表
每次離開前	實驗場所	離開實驗場所檢查表

- 自動檢查實施週期及參考法條(108)

設備、物料

檢查頻率	類別	表單
每次作業前 (或特殊狀況後)	危險性機械、設備	固定式起重機作業檢查表 捲揚裝置與吊掛用具作業檢查表 鍋爐與第一種壓力容器作業檢查表 高壓氣體容器作業檢查表
	化學品	有機溶劑作業檢查表 特定化學物質作業檢查表 危害性化學品作業檢查表 化學品作業檢查表(包含有機、特化、危害性)
每月	危險性機械、設備 個人防護具 緊急沖淋設備	固定式起重機定期檢查表 鍋爐定期檢查表 高壓氣體容器與第一種壓力容器定期檢查表 個人防護具定期檢查表 緊急沖淋設備定期檢查表
每年	壓力容器 氣體鋼瓶 小型鍋爐 離心機 排氣裝置 烘箱	離心機械定期檢查表 排氣裝置定期檢查表 乾燥設備定期檢查表 氣體鋼瓶定期檢查表 小型鍋爐定期檢查表 第二種壓力容器定期檢查表 小型壓力容器定期檢查表



化學品作業檢點

誠樸博毅
Honesty Simplicity Fraternity Perseverance

文件名稱	國立臺灣海洋大學特定化學物質 /有機溶劑/危害性化學品作業檢 點表	文件編號	01-12- 72B-A	文件類別	作業表單	修訂日期	版次	A	頁次
------	---	------	-----------------	------	------	------	----	---	----

單位/系所名稱： 場所/實驗室名稱： 負責人/教師：

中	年	月	作業日	日	日	日	日	日	日	日	日	日	日	日	日
每次進行作業時應實施檢點。			檢查人 簽名												
1、化學品容器有明顯 GHS 標示及圖示			目視檢查												
2、備有安全資料表、化學品清單並置於易取得處			目視檢查												
3、確認設置之密閉設備或局部排氣裝置正常運轉 通風換氣風量充足可維持工作場所空氣品質			操作檢查												
4、確認每一作業人員均依照作業程序妥善作業			操作檢查												
5、確認每一作業人員均使用適當個人防護具			操作檢查												
6、確認每一作業機器、設備均運作正常無異狀			操作檢查												
7、確認管線接頭無腐蝕洩漏之痕跡			操作檢查												
8、確認作業現場不可飲食、放置飲水、食物			目視檢查												
9、確認現場及貯存區嚴禁火源、火花且通風良好			目視檢查												
10、確認偵測裝置、警報裝置、安全閥、緊急遮 斷裝置與其他安全裝置以及洗眼、沖淋設備、 緊急避難設備均正常且於可用之狀態			操作檢查												
11、確認危害性化學品容器隨手加蓋			操作檢查												
12、標示嚴禁煙火及禁止無關人員進入			目視檢查												
異常狀況與採取措施：															

- 依「職業安全衛生管理辦法」第69、72條規定辦理，本表應保存三年備查。
- 檢點記錄：正常「○」，異常「×」，不適用「—」。
- 若發現異常狀況時應立即停止作業並進行改善，仍無法改善者，應通報場所負責人/教師以及管理單位。
- 異常狀況排除前不得作業，恢復作業前應由場所負責人/教師或管理單位進行複查。
- 檢點內容得依實際需求增訂。

勞動部

危害性化學品(依國家標準CNS 15030分類，具物理危害或**健康危害之化學品**，約19000種) (分級管理)

環保署

毒性化學物質-公告列管 339種 (第一類:難分解物質;第二類:**慢毒性**物質;第3類:**急毒性**;第4類:**疑似**毒化物)

原能會

放射性物質

衛福部

感染性生物材料、管制性藥品
P2實驗室

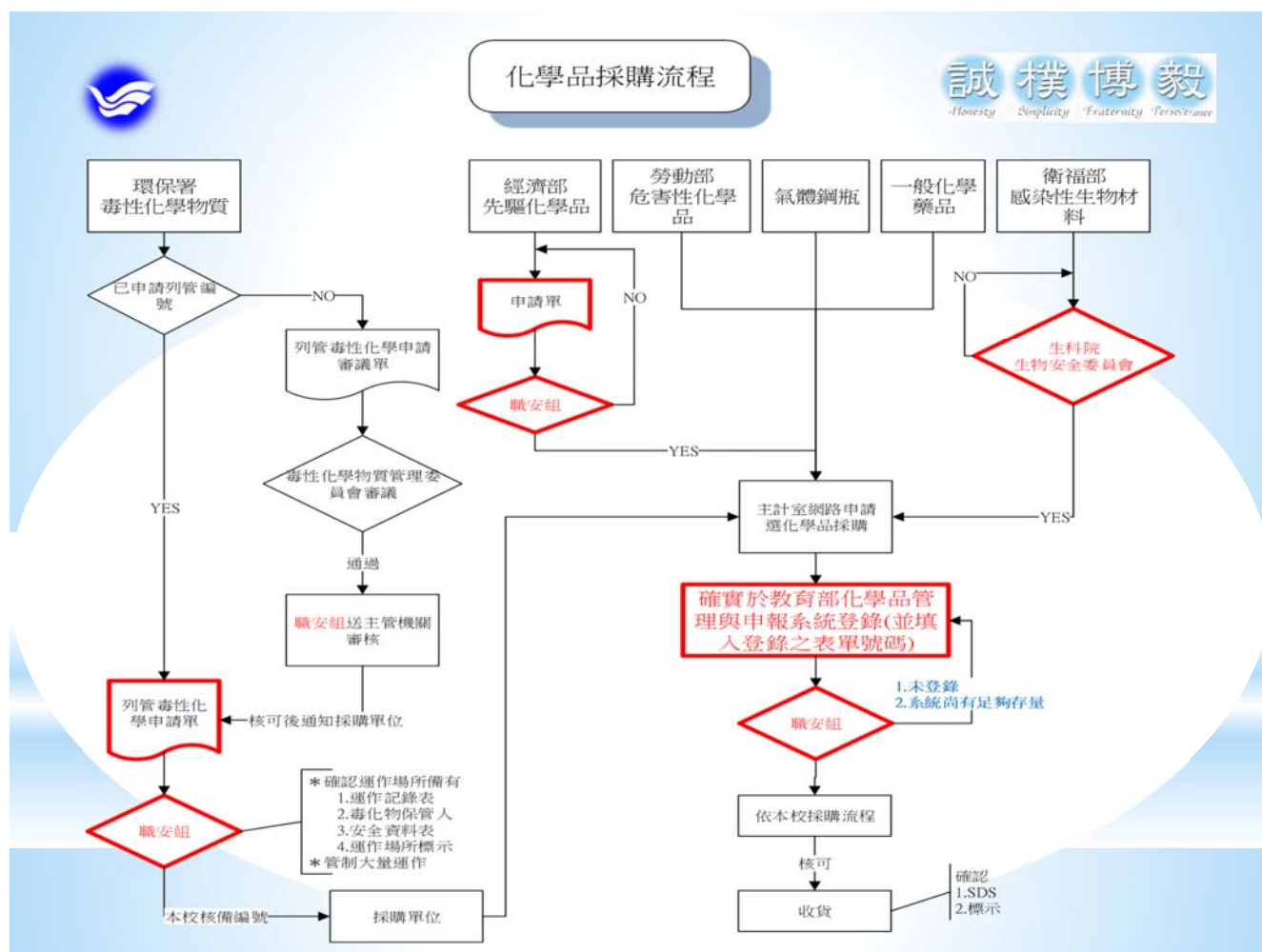
消防署

氧化性、易燃性、禁水性.....

經濟部

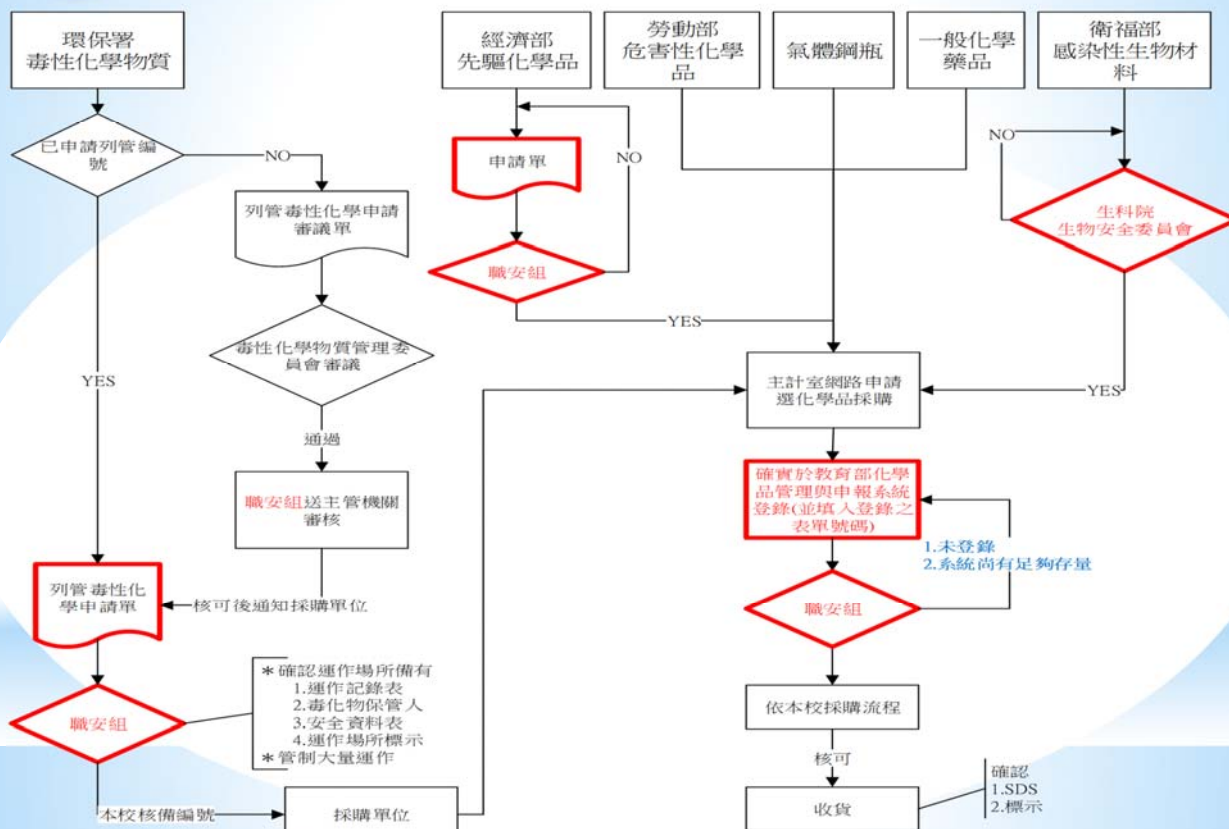
先驅化學品，非變性酒精

- 甲類(參與反應並成為毒品之化學結構一部分者或經主管機關公告列入之製毒化學品)：苯基丙酮(1-苯基-2-丙酮)、**醋酸酐(乙酐)**、苯醋酸、氨基酸(鄰-胺基苯甲酸)、2-乙醯胺基苯甲酸(N-乙醯-鄰-胺基苯甲酸)、異黃樟油素、胡椒醛(3，4-亞甲基二氧基苯甲醛)、黃樟油素、1-(1，3-苯並二噁茂-5-基)-2-丙酮、六氫吡啶、**亞硫醯氯**、氯化鈹、紅磷、**碘**、**氫碘酸**、次磷酸、甲胺。



化學品採購流程

誠樸博毅
Honesty Simplicity Fraternity Perseverance



購置列管毒性化學物質申請單

誠樸博毅
Honesty Simplicity Fraternity Perseverance

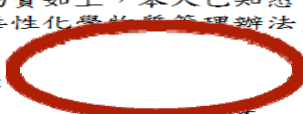
國立臺灣海洋大學購置列管毒性化學物質申請單

申請單位	實驗室名稱	毒化物管 理人親簽
聯絡人	分機	e-mail
列管編號-序號(5碼數字)	化學物質名稱	化學物質濃度 (% w/w or w/v)
購置數量 (包裝 x 瓶數 = Kg)	現剩餘數量 (Kg or Lx 比重)	請購用途(簡述實驗名稱)
供應廠商名稱	輸入/販賣許可證字號	聯絡人/廠商電話
本實驗室擬購置列管毒性化學物質如上，本人已知悉「毒性化學物質管理法」、「學術機構運作毒性化學物質管理辦法」及本校相關規定。		
運作單位負責人：		(請簽章)
		年 月 日
應有事項	一、中英文標示『毒性化學物質運作場所』(Handling Premises of Toxic Chemicals)。 二、備有『安全資料表』(即時更新)。 三、填寫『毒性化學物質運作紀錄表』(至少保存3年)。 四、妥善貯存管理(上鎖)，避免他人隨意取得。	



新購置列管毒性化學物質審議申請單

國立臺灣海洋大學 新購置列管毒性化學物質審議申請單

申購單位		實驗室名稱	
聯絡人		分機	
列管編號-序號			
化學物質名稱			
化學物質濃度 (% w/w or v/v)			
請購用途 (簡述實驗名稱)			
預計每月使用量			
貯存、使用場所			
<p>本實驗室擬購置列管毒性化學物質如上，本人已知悉「毒性化學物質管理法」、「學術機構運作毒性化學物質管理辦法」及本校有關規定。</p> <p>運作單位負責人：  (請簽章)</p> <p>年 月 日</p>			
系所主管：			
一級單位：			
審核結果：			



化學品管理與申報系統網址

<http://chem.moe.edu.tw/>

- * **管理系統**: 管理學校化學品的現存量與使用記錄
- * **申報系統**: 依據勞動部、環保署相關法規, 定期向教育部申報其危害性化學品清單、毒性化學物質運作紀錄。



教育部環保小組
化學品全球調和制度(GHS)

相關宣傳資料 | 相關網站連結 | 化學品管理實務分享 | 廢棄物資源再利用

最·新·訊·息

- > 有害事業廢棄物貯存期限規定
- > 已運作公告列管毒性化學物質改善期限一覽表
- > 第二階段優先適用GHS之1,089種危害物質公告

帳號: ntou+分機(負責老師)共8碼

預設密碼: ntou11

化學品管理與申報系統

帳號: 密碼:

[忘記密碼](#)



教育部化學品管理與申報系統(<http://chem.moe.edu.tw>)

誠樸博毅

化學品管理與申報系統

帳號區 | 登錄區 | 查詢區 | 化學品管理區 | 緊急應變區 | 考資料區 | 說明區

化學品管理與申報系統 - 化學品管理區 - 新增化學品

申請日期: 20140714

列管毒化物
減量
實驗室毒化物運作紀錄表

新增化學品(*表必須填位)

編號: 學校名稱: 170012 國立台灣海洋大學

該類別: ☒ 化學品 ☐ 藥物 ☐ 1 購買日:

新增類型: ☒ 盤點增加 ☐ 新購買

報管人: 周大芬 0103 1311 報管處所: 環安組-0001

供應商編號: 供應商名稱:

Cas No.: 列管編號: 序號:

危險物? ☐ 有毒物? ☐ 先驗物? ☐ 毒化物? ☐

物質狀態: ☐ 固態 ☐ 液態 ☐ 氣態

濃度: % 化學品等級: 試驗級 危險:

中文品名: 英文品名:

重量單位: (Kg) 參考重量: 單位:

儲存位置: 校區: 實驗室:

系統訊息

新增項次

帳號:ntou+教師分機(共8碼)

密碼:預設ntou11

化學品管理區

①購買日:可做申報當季之調整,與供應商出貨日相同

②新增類型:盤點增加為實驗室發現非新購買之毒化物

③供應商統編及名稱請正確填寫

④CAS NO建議以毒化物列管編號帶出

⑤濃度請正確填寫,與供應商出貨濃度一致

⑥務必以重量(KG)登入,與供應商出貨重量一致

⑦點新增項次,產生表單還須再點送出化學品,產出16碼藍字號碼,才算成功

⑧如該新增化學品無減量紀錄,可於修改處做刪除或重量修改

⑨如已有減量紀錄,須利用化學品減量修改刪除紀錄後才能回去做新增化學品修改

⑩使用毒化物請點選減量選項做紀錄並請核對實驗室毒化物運作紀錄表

毒化物管理從源頭管理,①③④⑤⑥務必跟供應商一致,可請供應商提供相關資料,以免遭主管機關勾稽不符合



列管毒化物、一般化學品減量作業

誠樸博毅

化學品管理與申報系統 - 化學品管理區 - 列管毒化物 - 減量作業

列管毒化物
減量
實驗室毒化物運作紀錄表

列管毒化減量作業

[170012-唐世杰]的保管清單

共有[2]筆資料

儲存/取用	項次	化學品ID	Cas No.	中文名稱	英文名稱	純度(%)	校區	實驗室	剩餘量(公斤)	使用量(公斤)	使用日期
<input checked="" type="checkbox"/>	1	A111205046350101	67-66-3	氯仿(濃度50%以上)、三氯甲烷	Chloroform、Trichloromethane、Methane trichloride、Methenyl trichloride、Formyl trichloride、Chloroforme、Methenyl chloride、Trichloroform	99.000	海洋大學	基因工程研究室	0.100000	<input type="text"/>	20150609
<input checked="" type="checkbox"/>		A111205046450101	67-66-3	氯仿(濃度50%以上)、三氯甲烷	Chloroform、Trichloromethane、Methane trichloride、Methenyl trichloride、Formyl trichloride、Chloroforme、Methenyl chloride、Trichloroform	99.000	海洋大學	基因工程研究室	0.250000		



暴露評估及分級管理架構



評估及管理方法的選擇與運用

實務面

Q：化學品的用量非常少（如10c.c.），是否也需要評估及分級管理？

A：是。只要製造、處置或使用之化學品，符合國家標準 CNS 15030 化學品分類具有健康危害者，無論使用量多寡，皆應依其健康危害、散布狀況及使用量等情形，評估風險等級，並採取分級管理措施。

Q：化學品的SDS安全資料表中，同時有好多種危害，我該如何判斷要不要做CCB？

A：凡是危害分類中符合國家標準 CNS 15030 化學品分類具有健康危害者，皆需執行CCB。

化學品危害分類：易燃液體第2級、嚴重損傷／刺激眼睛物質第2級、生殖毒性物質第2級、特種標的器官系統毒性物質-重複暴露第1級。
標示內容：
象徵符號：火焰、健康危害、驚嘆號。
警示語：危險。
危害警告訊息：
1.高度易燃液體和蒸氣。
2.造成眼睛刺激。
3.懷疑對生育能力或胎兒造成傷害。
4.長期暴露可能會失明。
危害防範措施：
1.置存於通風良好的地方。
2.遠離引燃品。禁止抽煙。
3.穿戴適當的防護衣物。
4.避免長期暴露。
其他危害：—





職安署—化學品分級管理

<https://www.osha.gov.tw/>

機關宣導圖像化資訊



實驗室廢棄物

誠樸博毅
Honesty Simplicity Fraternity Perseverance

實驗室廢棄物				
分類	種類	編號	特性	容器
液體	有機廢液	含鹵素 A	C-0149	容器:高密度塑膠桶 標示:本校標籤 HDPE桶: 170元/個 廢液處理費: 33元/kg 廢液運輸費: 12元/kg
		非鹵素 B	C-0301	
		廢油 C	D-1799	
	無機廢液	酸 F	D-1503 pH<2.0	
		鹼 G	D-1502 pH>12.5	
固體	重金屬 H	C-0119		
	過期藥品、變質藥品			固體含瓶重,已知 180元/kg,不明360 元/kg
生物醫療	廢實驗用玻璃、廢藥品罐			洗淨晾乾,1、6、 10月公告處理
	廢棄物之尖銳器具(如針頭、針筒)			容器:感染性廢棄物 專用塑膠袋 標示:生物醫療廢棄 物
	受污染動物屍體、殘肢及墊料			自費:24236470(福詮) 70元/kg(運輸680元/ 月)



使用標有"生物醫療廢棄物"、"感染性事業廢棄物"之袋子,就算已滅菌處理,仍請依生物醫療清運流程自費送合格清運、處理廠商處理。

◎注意相容性

◎貯存-防止洩漏裝置,盛盤容積必須為廢液貯存容器之1.1倍

實驗廢液相容表

編號	廢液主要成分	1	2	3	4	5	6	7	8	9	10	11	12	13	14	15	16	17	18	19
1	礦物性酸(非氧化性)	1																		
2	礦物性酸(氧化性)		2																	
3	有機酸			3																
4	醇類, 二元醇類和酸類				4															
5	農藥, 石綿等有毒物質					5														
6	鹼類						6													
7	胺, 脂肪族							7												
8	偶氮及重氮化合物, 聯胺								8											
9	水									9										
10	鹼										10									
11	氟化物, 硫化物及氯化物											11								
12	二磺氨基碳酸鹽												12							
13	酯類, 醚類及酮類													13						
14	易爆物(註一)														14					
15	強氧化劑(註二)															15				
16	芳香族, 不飽和烴類																16			
17	鹵化有機物																	17		
18	一般金屬																		18	
19	鋁, 鉀, 鈣, 鎂, 鈉等易燃金屬																			19

廢液之儲存除應考慮容器與廢液之相容性外,更應注意廢液間之相容問題,不具相容性之廢液應分別儲存。

顏色說明

代表顏色	混合後結果
黃色	產生熱
紅色	起火
綠色	產生無毒和不易燃氣體
紫色	產生有毒氣體
藍色	產生易燃氣體
白色	爆炸
灰色	劇烈聚合作用
黑色	或許有危害性但不確定

範 例

黃色	產生熱起火和毒性氣體
----	------------

註一: 易爆物包括溶劑,廢棄爆炸物,石油廢棄物等。

註二: 強氧化劑包括鉻酸,氯酸,雙氧水,硝酸,高錳酸等。

國立台灣大學環境保護中心製作



誠樸博毅
Honesty Simplicity Fraternity Perseverance

非有害廢棄物標籤申請

★有任何疑問歡迎電洽總務處環安組承辦人：林永富(1313)、吳智源(1312)★

請依下列規定辦理，否則委外廠商之清運人員可拒絕清運：

1. 請確實填妥系所單位名稱，並留下連絡電話。
2. 請實驗室管理人簽章並註明日期，以示負責。
3. 張貼於塑膠袋或容器外觀明顯處，以利辨識。

(敬請依規辦理，總務處環安組感謝您：)

本校丟棄之垃圾持續發生夾帶實驗室廢棄物情事，請各單位配合自**107年8月20日(一)**起垃圾袋全數採用**透明或半透明**，並接受現場收取人員**開袋檢查**，避免再遭環保局全車退運或罰款，敬請配合及公告周知。

國立臺灣海洋大學 非有害事業廢棄物認可標籤	
系所單位	
管 理 人	
電 話	
★依規丟棄，如遭懲處，自負責任★	

總務處環安組於位綜合三館4F(夢泉商場左側)，

依舊提供針頭筒統一回收服務，請用**堅硬不意穿透**之容器確實盛裝後，

張貼生物醫療廢棄物標示，並註明系所單位、管理人及電話，逕行送至該單位。

實驗室玻璃、廢棄藥品罐清運

- 每年1,6,10月由環安組公告及書面函知收取時間。
- 請洽環安組申請「化學藥品(空容器)認可標籤」。
- 容器請務必洗淨晾乾，不得有殘留物。
- 集中之包裝完之容器不得夾雜其他物品，否則拒收。

21



國立臺灣海洋大學職業安全衛生中心



職業安全衛生中心、 總務處環安組網頁

首頁 > 職業安全衛生政策

職業安全衛生政策

國立臺灣海洋大學
環境保護與安全衛生政策宣言

臺灣創校「誠」、「樸」、「博」、「毅」之校訓，以守護環境、預防危害、防治污染及永續發展為目標，積極提升校園環境品質，營造安全衛生之教學環境，加強污染物控管，推行節能與資源回收。

本校全體教職員工生全員承諾：

1. 遵守法令規章，落實社會責任
2. 強化教育訓練，維持安全紀律
3. 實施健康管理，預防職業傷病
4. 有效減廢防污，降低環境衝擊
5. 落實持續改善，防止危害發生
6. 經營永續發展，建立綠色校園

校長 張清風

中華民國 105 年 5 月 12 日

國立臺灣海洋大學總務處環安組
NTU-OGA-DIVISION OF ENVIRONMENT SAFETY

最新消息 業務職掌 環境維護 環境教育 作業程序 網路資源 客戶服務

線上報修系統
線上報修系統
清潔工作審核

國立臺灣海洋大學總務處環安組

- 實驗場所、化學品申請及管理相關業務諮詢職安中心
- 宣導影片 - 【人文課堂】走過廢備 - 火場求生一瞬間 - 林金志
- 104年度實驗室廢液回收日
- 104年資源回收通知
- 校園廣播系統教育訓練電子檔(103.04.17)
- 103年度資源回收通知
- 103年度實驗室廢液回收日期
- 102年度資源回收通知
- 102年度實驗室廢液回收日
- 大學校園除吸菸區外，請勿吸菸！No Smoking on the Campus.

線上作業

- 化學廢棄物清運登記
- 化學廢棄物及貯存桶登記
- 非有害廢棄物標籤申請



符合法規僅是實驗室安全衛生的最低標準！
不是因為列入法規，所以重要；
是因為重要，所以列入法規。

安全

始於自覺 重於承諾 終於力行



實驗場所安全衛生

應有事項

- 緊急事故聯絡通報表
- 場所平面圖
- 危害性化學品清單
- 化學品SDS
- 個人防護具
- 實驗場所特殊作業標示
- 實驗場所工作守則
- 各項作業、儀器及設備標準操作流程(SOP)
- 風險辨識、評估及控制
- 教育訓練
- 自動檢查紀錄
- 緊急應變計畫書

教育訓練

- 新進人員
 - 一般安全衛生教育訓練(3小時)
 - 危害通識教育訓練(3小時)
 - 實驗室有生物病原體危害風險者應接受感染預防教育訓練(8小時)
 - 特殊作業安全衛生教育訓練(教育訓練機構,18小時以上)
 - 輻射防護安全教育訓練(3小時)
- 在職人員
 - 3年3小時

自動檢查

- 文件紀錄
 - 年度計畫表
 - 定期檢查紀錄
 - 作業檢點紀錄
 - 實驗場所例行檢查紀錄
- 定期檢查機械設備
 - 對以動力驅動之離心機械，應每年依規定定期實施檢查一次。
 - 對以動力驅動之衝剪機械，應每年定期實施檢查一次
 - 對乾燥設備及其附屬設備，應每年定期實施檢查一次
 - 對於低壓電氣設備，應每年定期實施檢查一次
 - 對高壓氣體特定設備、高壓氣體容器及第一種壓力容器應每月依規定實施定期檢查一次。
 - 對第二種壓力容器應每年定期實施檢查一次。-空壓機
 - 對小型壓力容器，應每年依規定實施定期檢查一次。-小型減菌鍋
 - 對局部排氣裝置、空氣清淨裝置及吹吸型換氣裝置應每年依規定定期實施檢查一次。

電氣安全

- 定期檢查，並留有紀錄
- 使用加強保護之雙重絕緣電器("回"標誌)
- 近水潮濕處應加裝漏電斷路器
- 插座應完整、並標示電壓及對應電氣位置
- 電源線應避免設備壓迫或經過通道
- 電氣箱內要有中隔板、各供電開關應標示所供應設備名稱及開關方向,前端通道應隨時保持淨空。
- 延長線應選用有過電流保護，且經商品檢驗局或UL相關認證過之產品，禁止再串接。

化學品管理

- 執行分級管理(CCB、無通風模式、飽和蒸氣壓等)風險評估
- 建立危害性化學品清單
- 化學藥品依危害性化學品標示及通識規則標示(GHS)，並分類貯存(例,有機溶劑與強酸不相容)
- 備有SDS，以中文版為優先考量，且應有紙本集成冊，並製作目錄於首頁，以方便查詢。
- 實驗前應執行作業檢點(特化、有機溶劑)
- 強酸、強鹼溶液應加蓋，以防破裂危害
- 化學藥品不可存放於地面及過高不易取得之處
- 有害液體貯存高度不得超過1.5M
- 定期盤點化學品,並備有記錄及存量清單
- 化學品存放於儲存櫃，應有防止墜落措施
- 化學作業場所應設置符合規範之儲存空間及安全措施，作業結束後，化學品應歸回原位。
- 人員於執行化學作業時應佩戴防毒口罩、防護眼鏡、防護手套等防護具。

氣體安全

- 定期檢查，並留有紀錄
- 高壓氣體裝設防止傾倒之固定措施
- 氣體鋼瓶應有GHS標示、空瓶或實瓶標示。
- 未使用之鋼瓶應有護蓋
- 氣體瓶身應在安全檢查期限(使用期限蝕刻標示及瓶口色環)
- 考量相容性問題，應將可燃性氣體、有毒性氣體及氧氣之鋼瓶，不相容分開儲存。
- 氣體鋼瓶管線應標示內容物及氣體流向。
- 鋼瓶開關之板手用後應取下懸掛於瓶身，避免誤觸。
- 室內不可儲存過多數量(一般訂為容許濃度標準之半)
- 貯存周圍二公尺內不得放置有煙火及着火性、易燃性物品。
- 容器儲存場所應保持在攝氏四十度以下。
- 針對特殊氣體應有氣體偵測器

機械設備

- 自動檢查紀錄
- 各類機械設備應張貼名稱、危害標示及標準作業程序
- 對於壓力容器之壓力表之刻度板上，應明顯標示最高使用壓力位置
- 離心機械，應有覆蓋及連鎖裝置
- 對於機械之原動機、轉軸、齒輪、帶輪、飛輪、傳動輪、傳動帶等有危害工作者之虞之部分，應有護罩、護圍、套洞、跨橋等設備。
- 對於使用動力運轉之機械，具有顯著危險者，應於適當位置設置有明顯標誌之緊急制動裝置，立即遮斷動力並與制動系統連動，能於緊急時快速停止機械之運轉。
- 雇主對於鑽孔機、截角機等旋轉刀具作業，工作者手指有觸及之虞者，應明確告知並標示工作者不得使用手套。

環境

- 實驗場所內不可飲食
- 食物與化學品不可一同存放於冰箱內
- 滅火器與出入口前應保持淨空
- 緊急沖淋設備
- 5S:整理、整頓、清掃、清潔、素養

廢棄物

- 廢液桶外應先標示廢液種類
- 依照分類儲存，並設洩漏盛盤

標示

- 實驗室特性標示(危害、毒化、輻射、生物等)
- 化學品GHS標示
- 電氣箱、插座
- 機械、設備危害及警示標示
- 滅火器放置處應有紅底白字之標示

氣櫃

- 抽氣櫃下不可貯存酸或可燃性化學品，可能會腐蝕電路或引起火花
- 排煙櫃操作檯不應存放設備及過量化學品，影響排氣效率
- 使用UV燈時，應有警示標示

個人防護具

- 定期檢查並留有紀錄
- 雇主對於工作者有暴露於高溫、低溫、非游離輻射線、生物病原體、有害氣體、蒸氣、粉塵或其他有害物之虞者，應置備安全衛生防護具，如安全面罩、防塵口罩、防毒面具、防護眼鏡、防護衣等適當之防護具，並使工作者確實使用。

下載網址:<https://goo.gl/d2jci9>

